

UNE PÉDAGOGIE PERSONNALISÉE & *communautaire* POUR RÉPONDRE AU CONTEXTE SOCIAL ET CULTUREL ACTUEL

Parce que
chaque enfant
est porteur
d'un potentiel
et d'un désir
d'apprendre !



« La pédagogie que nous trouverons ainsi à faire vivre à nos élèves ouvrira peut-être la voie à une conception nouvelle et équilibrée de la méthodologie de l'enseignement et à une acquisition de la culture qui deviendra celle des hommes du XXI^e siècle. »

Pierre Faure, *Construction de la Personnalité*

QU'EST-CE QUE L'ENSEIGNEMENT PERSONNALISÉ ET COMMUNAUTAIRE ?

une conception différente de la transmission des savoirs

Que l'école, le collège, le lycée, l'université soient des lieux ouverts où des jeunes apprennent à construire leur personnalité, à acquérir des savoir-faire, où ils se préparent à s'insérer dans des communautés familiales, sociales, professionnelles, civiques, internationales... Tel est l'enjeu de l'éducation aujourd'hui.

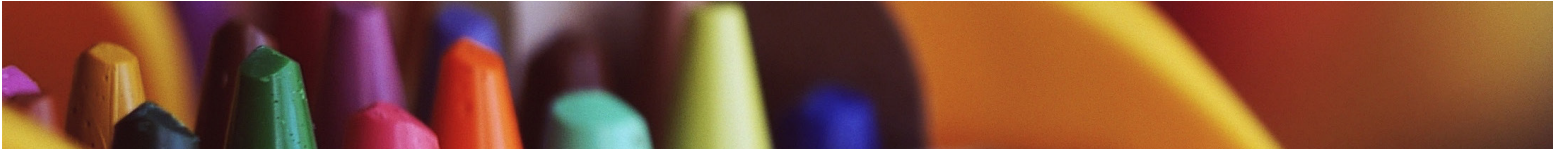
C'est donc l'objectif de nombreux courants pédagogiques, les uns anciens, les autres plus récents, tel « l'enseignement personnalisé et communautaire ».

Ce mouvement, à la suite des travaux de Pierre Faure s.j., est à l'origine de nombreuses réalisations, écoles et centres de formation pédagogique un peu partout dans le monde.

Ces expériences, et sans doute bien d'autres qui vont dans le même sens, montrent ce que peut être l'école : un lieu de vie largement ouvert sur l'extérieur où des jeunes, heureux de travailler, se sentent responsables d'eux-mêmes, de leurs apprentissages et prennent plaisir à s'exprimer ; où des enseignants aident, conseillent, permettent à chacun de découvrir ses aptitudes et son dynamisme propres.

Ce n'est ni un miracle, ni une utopie, mais le résultat d'une autre conception de l'éducation avec une organisation radicalement différente de l'espace et du temps scolaires, mais aussi avec un climat pédagogique particulier qui dépend pour l'essentiel du rôle et des attitudes des enseignants.





la libre adhésion

Reprenant le principe de base cher à Maria Montessori, la « liberté du choix », Pierre Faure propose une pédagogie de « libre adhésion » : chaque élève s'engage en choisissant la spécialité, les thèmes, les questions qu'il souhaite étudier à partir des programmations établies dans chaque discipline par l'enseignant et dans le cadre de « plans de travail » ou de « contrats d'objectifs » qu'il construit.

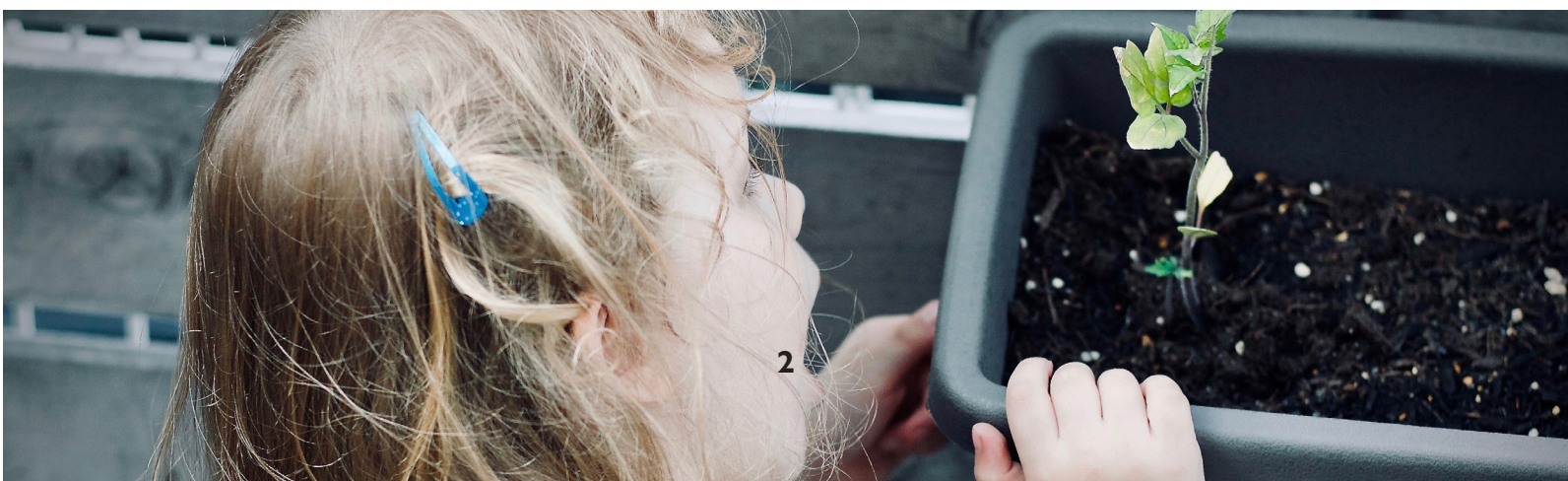
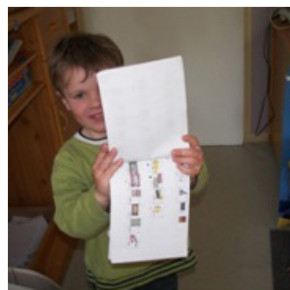
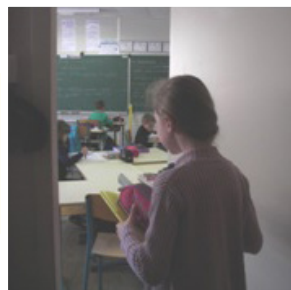
Dans certaines expériences, ce principe du libre choix peut aboutir à la réorganisation pure et simple des classes traditionnelles en salles adaptées, comme par exemple « l'histoire » ou « l'anglais », dotées de programmes et d'équipements correspondant à différents niveaux. Des élèves d'âges différents peuvent s'y rendre librement et aussi longtemps qu'ils le veulent.

L'organisation peut varier selon les niveaux d'enseignement ou les possibilités locales. Elle est facilitée dans une école entièrement personnalisée. Elle peut cependant être mise en œuvre au sein d'une classe isolée dans un ensemble traditionnel.

Il est souhaitable que les locaux, le mobilier scolaire permettent l'alternance de phases

Pendant le temps de travail personnel, les élèves doivent pouvoir se déplacer pour se documenter, rechercher, expérimenter, solliciter l'aide d'un camarade ou de l'enseignant. Selon leurs goûts et selon les matières, ils doivent pouvoir travailler seuls ou à plusieurs.

Cela suppose qu'on leur donne les moyens de travailler : des supports papier, vidéos, numériques, du matériel didactique pour manipuler, s'exercer et des indications précises pour guider, ouvrir des horizons...



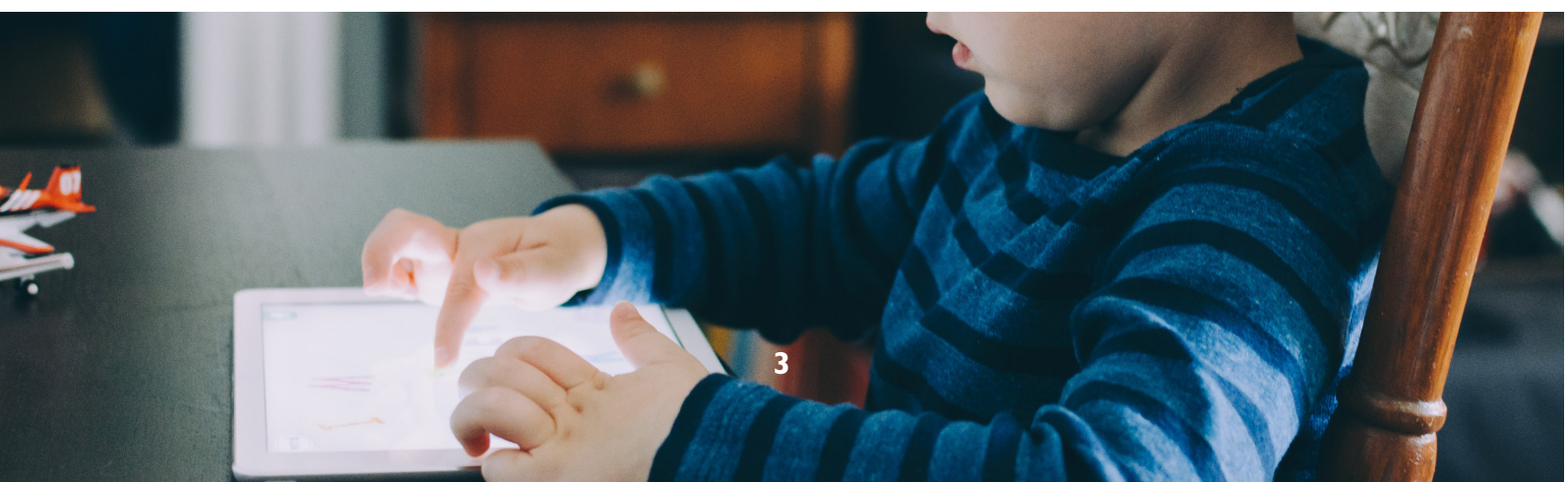
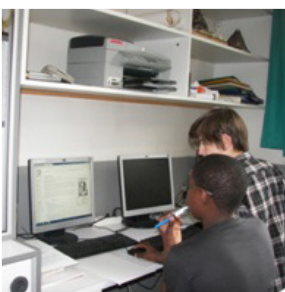
L'avantage d'un enseignement personnalisé est de respecter les rythmes d'apprentissage, ce qui n'interdit pas au professeur d'intervenir de temps à autre pour préciser, stimuler la recherche. Nous ne sommes pas ici dans une pédagogie non-directive ou de laisser-faire...

Lors des phases de travail collectif, la classe de travail personnalisé ou les salles spécialisées se transforment en espaces communautaires. Après le travail personnel, seuls ou en petits groupes, des jeunes du même âge mettent en commun leurs découvertes, parlent de ce qu'ils ont fait, de leurs progressions, de leurs difficultés, de la manière de gérer leur temps.

Ce sont aussi des moments d'organisation de la vie du groupe ou de l'école où l'on partage les responsabilités, où l'on bâtit des projets communs. Ce sont, enfin, des moments de réflexion sur l'actualité, des temps privilégiés d'expression et de communication.

Dans une telle organisation, le rôle de l'enseignant est primordial par la préparation minutieuse de son travail, mais aussi et surtout, par ses attitudes et son comportement dans les différentes phases individualisées ou collectives.

Dans les moments de travail personnel, observateur actif et attentif de chacun et de tous, il guide, oriente, remet sur les rails, mais en se gardant bien d'agir ou de penser à la place des élèves. Dans les moments collectifs, il donne la parole, favorise l'expression de chacun, met en valeur le timide ou celui qui doute de ses possibilités.



UNE PÉDAGOGIE PERSONNALISÉE & communautaire

QUI RÉPOND AU CONTEXTE
SOCIAL ET CULTUREL ACTUEL



ILS EN PARLENT :

AUGUSTIN PALUEL-MARMONT

Créateur associé de la Société « Michel et Augustin »

« On est meilleur quand on prend plaisir à ce que l'on fait »

« Le risque, Augustin aime ça : “C’est une notion souvent très psychologique. On s’autobloque. Alors que même d’un échec on peut tirer un enseignement.” Son éducation l’a poussé à la créativité : ses parents ont invité leurs cinq enfants à être acteurs de leur vie et ont choisi pour eux une école à la pédagogie active, celle du Père Faure qui, comme celle de Montessori, favorise l’autonomie. »

(Extrait du magazine *La Vie*, Portrait d’entrepreneurs, janvier 2014)



GUY AVANZINI Professeur émérite de l’Université de Lyon. C’est l’un de nos chercheurs en pédagogie et en histoire de l’éducation parmi les plus compétents aujourd’hui.

« Pierre Faure va élaborer une pédagogie personnalisante : il veut valoriser l’avènement de la personne. Il a une formation de chrétien dans un double contexte : culturel – celui de Jacques Maritain, d’Emmanuel Mounier et de Jean Lacroix – et pédagogique.

[...] Le mouvement de l’Éducation Nouvelle – Séguin, Montessori, Lubienska de Lenval – valorise la notion de personne, chaque enfant étant porteur d’un potentiel et d’un désir de

s’instruire.

Pierre Faure va élaborer sa propre pensée sur l’éducation, et construire une pédagogie qui articule l’anthropologie personnaliste et l’axiologie chrétienne dans une pratique pédagogique qui mette en relation les deux éléments.

Il introduit la notion de méthode active : le TRAVAIL PERSONNALISÉ, distinct de l’ENSEIGNEMENT PERSONNALISÉ défini par le ministère de l’Éducation Nationale. L’enseignement personnalisé est une pratique qui relève de l’initiative de l’enseignant pour des élèves chez qui il ressent des difficultés (soutien personnalisé) ou pour différencier des rythmes. Il est toujours lié à des difficultés. À l’inverse, pour Pierre Faure, le travail personnalisé passe par une harmonisation du système scolaire autour de l’enseigné, il se construit à l’initiative de l’enfant, avec le soutien de l’enseignant.

Le travail personnalisé n’est pas un laxisme ; il est conforme au potentiel et au désir de s’instruire de chaque enfant. Pierre Faure se trouve devant un dilemme : d’une part, l’autonomie offerte (la suppression des dépendances) et d’autre part, le risque de l’abandon du sujet à lui-même.



La pratique éducative consiste à autonomiser mais sans abandonner.
L'enfant est d'autant plus autonome que l'éducateur est PRÉSENT en soutenant l'initiative de l'élève.

Alors l'enfant y trouve non une limite à son travail mais un soutien, une aide, un encouragement. Cette articulation n'est jamais figée mais toujours à inventer. La pensée de Pierre Faure est une invitation permanente à l'invention pédagogique. La pédagogie chrétienne se situe entre une intention verticale (dans le temps, elle a tendance à se figer) et une intention horizontale (transversale, culturelle et sociale) ; la pratique est toujours au carrefour de ces deux tensions, entre fidélité littérale et aventurisme désordonné. C'est ce que Jean-Paul II appelle "la mise en œuvre d'une fidélité inventive", qui vaut spécialement dans les moments de mutation culturelle. »

ANNE-CLAIRE TOSTIVINT

Professeur, ancien responsable pédagogique

Collège LE BON CONSEIL à Nantes

« L'équipe du Bon Conseil a souhaité, durant l'année 2015-2016, retravailler son projet éducatif et pédagogique pour accompagner au mieux ses élèves. Nous nous sommes alors posé cette question : quel enseignant rêvons-nous d'être ? Notre questionnement a trouvé un début de réponse dans la pyramide de Maslow évoquant les besoins d'un adolescent. Nous souhaitons alors être des adultes répondant aux besoins physiologiques, de sécurité, d'appartenance et d'estime de soi des élèves avec pour objectif final de révéler leur talent !

Plusieurs idées pédagogiques sont alors nées : travailler l'autonomie, le choix, favoriser l'expression orale, les rituels... Nous avons plein de projets mais il nous manquait un courant d'idées auquel se rattacher, une source d'inspiration...

En discutant avec M. Gautier qui a exercé des responsabilités au sein de l'enseignement catholique, nous nous sommes intéressés à la pédagogie du Père Faure. Nous sommes allés rencontrer Mme Enjolras dans sa classe pour découvrir la façon dont pouvait se vivre concrètement un enseignement personnalisé et communautaire. Séduits, nous avons commencé à élaborer nos plans de travail, nos temps longs d'apprentissages. Nous avons contacté l'AIRAP pour être formés en équipe à la pédagogie Pierre Faure.

En septembre 2016, chacun à son rythme, toute l'équipe s'est lancée dans le projet. Nos classes sont devenues des Ateliers d'Apprentissages où les élèves se déplacent, cherchent, choisissent, s'entraident.... »



UNE PÉDAGOGIE PERSONNALISÉE & *communautaire*

QUI RÉPOND AU CONTEXTE
SOCIAL ET CULTUREL ACTUEL



L'AIRAP : UNE ASSOCIATION POUR ANIMER CETTE DYNAMIQUE PÉDAGOGIQUE ET FORMER LES ENSEIGNANTS

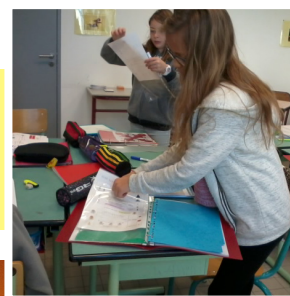
L'AIRAP – MOUVEMENT PÉDAGOGIQUE PIERRE FAURE :
un mouvement au service de l'enfant
depuis plus de 40 ans

L'AIRAP, Association Internationale de Recherche et d'Animation Pédagogique a été fondée le 22 février 1971 à Chantilly par un groupe d'enseignants appliquant les préceptes de Pierre Faure pratiquant déjà une pédagogie personnalisée et animant avec lui des sessions pédagogiques. Leur volonté était de créer un mouvement qui permettrait de promouvoir cette pédagogie. Ils étaient une cinquantaine, d'origines fort diverses, professeurs en maternelle, école, collège, lycée.

En 1971, l'association prend naturellement une place originale dans la grande mouvance des recherches pédagogiques qui, depuis des décennies, tentent de trouver le meilleur chemin pour l'École.

L'AIRAP a-t-elle toutes les réponses ? Certes non, mais elle apporte un souffle nouveau dans une totale liberté de l'enfant et de son évolution.

Convaincue du bien-fondé de la Pédagogie Personnalisée et Communautaire (PPC), l'association exprime par son sigle trois dimensions dynamiques et constitutives de son projet :



LES ACTIONS DE L'AIRAP

ASSOCIATION INTERNATIONALE

On ne peut envisager de rester enfermés dans l'hexagone alors que Pierre Faure a sillonné le Proche et Moyen-Orient, l'Amérique du Brésil au Canada, le Portugal, l'Espagne... autant de pays représentés encore aujourd'hui lors de rencontres organisées par l'AIRAP.

POUR LA RECHERCHE

En pédagogie comme en tout autre domaine « qui n'avance pas, recule... » Rien n'est jamais acquis définitivement et les progrès scientifiques ont forcément des interférences avec le domaine de l'éducation (informatique, neurosciences, etc.) Comment concevoir l'enseignement autrement que dans une recherche permanente ?

ET L'ANIMATION PÉDAGOGIQUE

C'est la vocation première de l'AIRAP : partager avec d'autres, faire découvrir des chemins qui soient toujours plus respectueux de chaque enfant dans ce qu'il devient, de chaque adulte dans ce qu'il est amené à être, apporter son expérience et son aide lors de la création de classes, d'établissements pratiquant la pédagogie personnalisée et communautaire (voir site www.airap.org).

- Formations à la demande : établissements scolaires, instituts de formation, directions diocésaines, ...
- Sessions d'observation
- Stages d'été en situation réelle avec enseignants et enfants
- Recherches fondamentales et didactiques
- Partenariat avec des établissements scolaires
- Édition de livres, dossiers, supports multimédias
- Revue trimestrielle, site internet avec forum d'échanges d'outils, newsletter
- Organisation de forums internationaux



UNE PÉDAGOGIE PERSONNALISÉE & *communautaire*

QUI RÉPOND AU CONTEXTE
SOCIAL ET CULTUREL ACTUEL



L'AIRAP – MOUVEMENT PÉDAGOGIQUE PIERRE FAURE :
*des formateurs pour toute la France métropolitaine
et les territoires et départements d'Outre-mer :*

Alice ARHAN	Ile de France	alicearhan@gmail.com
Dany AUJOGUES	Rhône Alpes	daujogues@gmail.com
Isabelle BETREMIEUX	Hauts de France	isabelle.betremieux62@orange.fr
Véronique BROUSSE	Ile de France	vero_brousse@orange.fr
Coralie CARLIER	Ile de France	coraliecarlier@yahoo.fr
Caroline DUPUY	Bourgogne	caro.dan.dupuy@orange.fr
Stéphanie ENJOLRAS	Pays de Loire	stephanie.enjolras@hotmail.fr
Martine ESCLAIVISSAT Responsable des formations	Bourgogne	martine.esclavissat@gmail.com
Christine EVRARD	Ile de France	evrardchjp@orange.fr
Florence GIGNOUX	Bourgogne	flogignoux@gmail.com
Valérie GUIBOUT	Ile de France	valouguib@free.fr
Anne LACHEZE	Ile de France	a.lacheze@wanadoo.fr
Anne-Claire TOSTIVINT	Pays de Loire	ac.tostivint@wanadoo.fr
Marie-Christine VERNAY	Rhône Alpes	mc.vernay@ifd-formation.org

Le Bureau :

Présidente : Anne Lachèze
Vice-Présidente : Martine Esclavissat
Trésorier : Jean Bétremieux
Secrétaire : Brigitte Albert-Steward
Secrétaire adjointe : Jeanne Rousselet

Pour tout contact :

78 A rue de Sèvres 75007 PARIS
Tél : 01 45 66 87 64
E-Mail : airap@airap.org
Site : www.airap.org